

Le contrôle des couveuses

Aviagen Turkeys Ltd ®



Définition

- Dans la nature, la dinde se met à pondre au printemps, stimulée par l'augmentation de la durée du jour. Lorsqu'elle a pondu un certain nombre d'œufs (10 à 15) le besoin naturel de les couvrir va la pousser à s'accroupir sur les œufs jusqu'à leur éclosion 28 jours plus tard. Ce comportement dit de "couveuse" est causé par une augmentation du taux de l'hormone prolactine dans le sang.
- Lorsqu'elle devient couveuse elle cesse de pondre, ce qui n'est pas souhaitable dans le cadre d'une production commerciale basée sur le nombre d'œufs. Le contrôle des couveuses recouvre les techniques d'élevage utilisées pour éviter que les dindes ne se mettent à couvrir.

Objectifs

Eviter que la femelle ne devienne couveuse de façon à maintenir une production optimale.

Traiter toute femelle qui développerait des symptômes de couvaision.

Contexte

Des générations de sélection ont diminués la tendance "couveuse" des souches B.U.T., toutefois sans une bonne maîtrise de l'élevage, la couvaision peut avoir un impact significatif sur la production d'œufs globale. Ceci est particulièrement vrai dans les climats chauds ou bien lorsque les conditions d'élevage sont inadéquates.

Dans les conditions d'élevage de chair, les femelles développent habituellement des signes de couvaision 3 à 4 semaines après le début de la ponte. Il est donc de bonne pratique de démarrer le contrôle des couveuses (ou la prévention) la deuxième semaine. Toute chute de ponte soudaine après le pic de ponte est susceptible d'annoncer un problème de couvaision.

Le contrôle des couveuses repose sur la prévention

- Si les couveuses ne sont pas identifiées et traitées rapidement, elles cesseront de pondre définitivement.

Protocole

Généralités

- Les femelles devront être encouragés à pondre dans les nids (voir les Fiches Techniques – Management des Nids, Management des Nids Automatiques (MGH) & (Vencomatic), car les pondeuses au sol peuvent être plus difficiles à traiter.
- Les parcs devront être éclairés uniformément, avec le moins possible de coins sombres afin de dissuader les pondeuses au sol.

Identification

- L'identification précoce de ces femelles qui présentent des signes de couvaision est essentielle pour pouvoir les traiter et maintenir une bonne production. Les signes à surveiller sont :
 - La couveuse va vouloir passer une grande partie de sa journée sur le nid.
 - Lorsque l'on s'en approche elle peut montrer des signes d'agressivité tels que siffler, piquer et hérissier les plumes du dos ou du cou.
 - Lorsque l'on retourne l'oviducte (Image 1) la présence de fientes malodorantes est un signe précoce de couvaision.
 - Alors que la couvaision s'installe, l'oviducte devient plus sec et plus difficile à se retourner, les os du bassin se rapprochent et la peau entre les os se tend.
 - Durant les 3 premières semaines de ponte, si la femelle n'est pas couveuse, on devrait pouvoir placer 3 doigts entre les os du bassin (technique de la palpation).

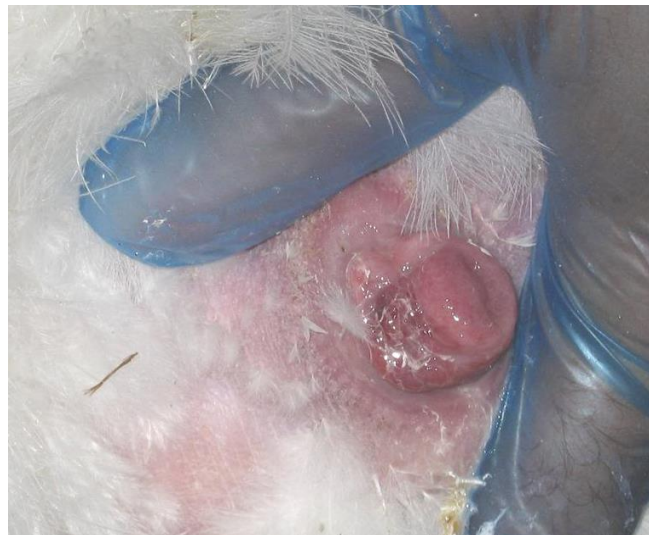


Image 1. Aspect normal d'un oviducte retourné. La couveuse est plus sèche et plus difficile à retourner

- Il existe plusieurs méthodes d'identification de ces couveuses. La méthode retenue doit être à la portée de l'équipe. Si elle est trop difficile à mettre en œuvre, le travail sera mal fait ou, pire, pas fait du tout.
- Quelle que soit la méthode choisie, il est important de démarrer le contrôle des couveuses au cours de la 2^{ème} semaine de ponte. Si l'on commence trop tôt, le pic de ponte ne sera pas bon, et trop tard, certaines femelles seront déjà devenues couveuses.
- **Pour un résultat optimal le contrôle devra être effectué tous les jours.**

En Annexe 1, nous récapitulons les différentes méthodes d'identification des couveuses. Toutes donnent de bons résultats si elles sont appliquées correctement:

Méthode 1 – L'Inspection :

- On inspectera manuellement toutes les femelles trouvées sur le nid tôt le matin ou en fin de journée (au moins 20 minutes après le dernier ramassage des œufs).
- L'inspection se fera soit manuellement au nid (palpation) soit en prenant la dinde par l'arrière du nid pour que l'oviducte soit retourné.
- On devra prendre soin d'empêcher la femelle potentiellement couveuse de s'échapper du nid avant le contrôle, il est donc conseillé de positionner une autre personne devant le nid.
- Pour cette méthode il est indispensable d'avoir un type de nid qui permette, soit d'enlever la dinde, soit de l'inspecter par l'arrière du nid. Les nids automatiques se prêtent mal à ce système, bien que le contrôle puisse être effectué par une équipe de 3 personnes : 2 personnes pour palper à l'avant du nid, qui passent la femelle à une 3^{ème} personne dans le couloir.

- Effectuée par du personnel bien formé, cette méthode présente l'avantage d'être précise et de ne pas soustraire trop de non-couveuses du parc de ponte. Mais par contre, elle ne permet pas d'identifier les symptômes non physiques de couvaion suffisamment tôt, et peut ne pas être aussi efficace que d'autres méthodes par temps chaud.

Méthode 2 – Spray de marquage :

- Les femelles que l'on trouvera au nid soit au premier ramassage le matin, soit au dernier en fin de journée (au moins 20 minutes après le dernier ramassage) seront marquées de couleur à l'aide d'un vaporisateur (Image 2).
- Le lendemain soir, ou matin, toutes les femelles trouvées au nid et marquées de la couleur utilisée la veille seront considérées comme couveuses. Toutefois, si l'accès au nid la nuit est restreint, le marquage de nuit sera inutile.
- Il est préférable de retirer toutes les femelles trouvées sur le nid, car cette méthode est fondée sur le comportement au nid et donne ainsi une indication précoce de la couvaion.
- On pourra utiliser une couleur différente chaque jour mais les dindes pourraient alors porter plusieurs couleurs, rendant ainsi difficile l'identification de la couleur du jour.
- Il est donc important d'utiliser des colorants qui s'effacent assez rapidement tels que des colorants alimentaires dilués ou des peintures à l'eau pour enfants.



Image 2. Marquage de couleur pour identification

Méthode 3 – Le rideau/filet :

- Cette méthode est basée sur l'installation d'un filet ou rideau que l'on abaisse à 2/3m devant et parallèlement aux nids.
- Le rideau/filet est maintenu en position haute toute la journée pour donner libre accès des nids aux femelles.
- A l'issu du dernier ramassage, toutes les femelles sont éjectées.
- Environ une heure plus tard, toutes les femelles qui se trouvent entre les nids et le rideau/filet sont conduites dans le parc principal et le rideau/filet est alors abaissé. Les couveuses potentielles sont ainsi laissées au nid.
- Les non-couveuses qui seraient toujours au nid le soir, devraient se trouver dans la zone entre les nids et le rideau/filet le matin. Ces femelles peuvent être reconduites au parc principal.
- Toute femelle qui resterait au nid pourra être considérée comme couveuse et devra être sortie des parcs de ponte.

La découvaion/ Le traitement de la couvaion :

- Une fois les couveuses identifiées selon l'une des trois méthodes indiquées précédemment, elles devront être transférées de leur environnement de prédilection (à savoir un nid sombre et confortable) vers un endroit inconfortable sans nid, que l'on appelle parque de découvaion.



- Ce parc de découvaision est généralement constitué d'une série de pacs situés dans l'endroit le plus froid du bâtiment de ponte et de préférence d'une intensité lumineuse plus forte que les parcs de ponte normaux.
- 10% de la surface du bâtiment seront dévolus aux parcs de découvaision, pouvant aller jusqu'à 15% en climat chaud. Dans les grands bâtiments de ponte, la surface totale de découvaision pourra être divisée en 2 séries de parcs.
- Il est recommandé de fournir un sol différent des parcs de ponte, par exemple : sable, copeaux, béton, caillebotis etc...
- Chaque parc devra fournir un espace d'alimentation et d'abreuvement suffisant, à défaut de quoi on risquerait l'arrêt définitif de la ponte.
- Un système à 4 parcs est illustré en Annexe 2. Chaque parc devra être facile d'accès (portes) et communiquer avec les autres pour que les femelles puissent être transférées de l'un à l'autre chaque jour. Consacrer 40% de la surface au parc n°1, car celui-ci recevra le nombre journalier de femelles que l'on soupçonne être couveuses, et qui seront recontrôlées plus tard et transférées au parc n°2, ou alors renvoyées en parc de ponte.
- Le traitement des couveuses prend habituellement 3 à 4 jours, après quoi les femelles reprennent normalement la ponte, à condition qu'elles aient été identifiées comme couveuses suffisamment tôt.
- Les femelles transférées en parc de découvaision devront être contrôlées tous les jours et toute non-couveuse sera renvoyée en parc de ponte. Toute femelle que l'on verrait s'accroupir ou pondre un œuf serait également renvoyée en parc de ponte.

Méthode 4 – La rotation des parcs :

- Cette méthode devra être appliquée en dernier recours et ne devrait pas être nécessaire pour les femelles parentales BUT car des générations de sélection ont diminué la tendance à la couvaision.
- Toutefois, si les autres méthodes n'ont pas donné de bons résultats, ou bien en pays chauds où le phénomène de couvaision peut prendre rapidement de l'ampleur, le système de rotation des parcs peut être la seule alternative pratique.
- Comme son nom l'indique, cette méthode implique le transfert des dindes d'un parc à un autre, habituellement à l'opposé du bâtiment de ponte.
- Le changement d'environnement et de nids décourage généralement les couveuses, mais il peut y avoir une chute de ponte temporaire au moment de la rotation des parcs.

La rotation des parcs ne devrait pas être appliquée avant le pic de ponte, une baisse du pic et de la production pouvant en résulter.

- Si la méthode principale de contrôle des couveuses est la rotation des parcs, elle devra être mise en œuvre immédiatement après le pic de ponte, idéalement lorsque la ponte a baissé deux jours de suite après le pic.
- La méthode de rotation donne de meilleurs résultats en bâtiments clairs.

Autres Fiches Techniques :

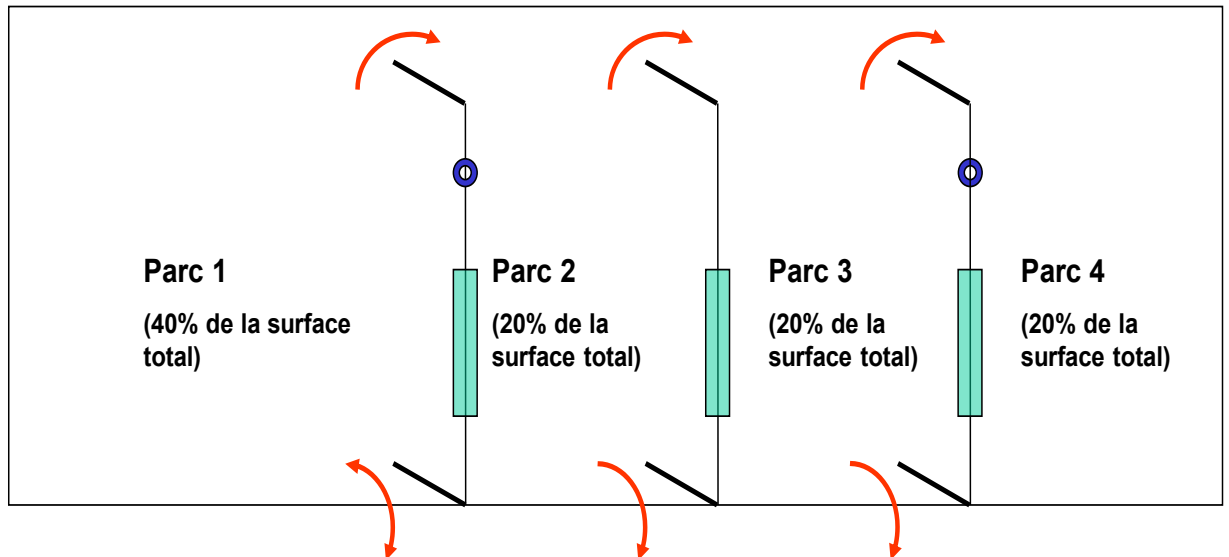
- Management des nids
- Management des nids automatiques (MGH) & (Vencomatic)
- Insémination des nids artificiels

Annexe 1

Résumé des différentes méthodes d'identification des couveuses

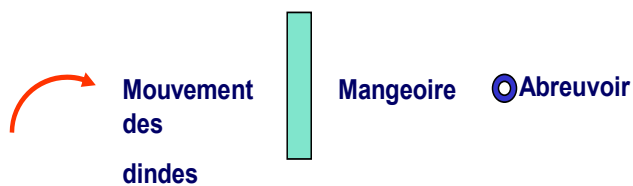
	Méthode	Description	Avantages	Inconvénients
1	Inspection au nid	Toutes les femelles au nid, soit à la première heure le matin, soit en fin de journée, sont vérifiées et sorties si couveuses. De même, toute couveuse potentielle peut être vérifiée lors de l'IA.	Méthode très précise car personnel expérimenté capable de bien identifier les non-couveuses. Formation indispensable.	Nécessite capacité et formation. L'arrière du nid doit permettre l'inspection et la sortie de l'animal. Travail intensive. Mal adapté aux nids automatiques.
2	Marquage de couleur	Marquage à la couleur des dindes au nid, après le dernier ramassage de la journée. Sortir et marquer les femelles au nid le lendemain matin. Utiliser des couleurs différentes tous les jours.	Méthode relativement facile à mettre en œuvre nécessitant un minimum de formation.	Les dindes peuvent vite se trouver marquées de toutes les couleurs, par conséquent, préférer des couleurs qui s'effacent rapidement (colorant alimentaire dilué ou peinture à l'eau pour enfants).
3	Rideau/filet	Un filet ou rideau est tendu 2/3m devant une rangée de nids après le dernier ramassage. Les femelles au nid le matin sont considérées couveuses.	Peu de formation nécessaire.	Peut priver les non-couveuses de l'accès à l'aliment et à l'eau toute la nuit.
4	Rotation des parcs	Transfert des dindes d'un parc à un autre.	Peut être très efficace en climat chaud.	Méthode généralement utilisée en dernier recours car pénalisante pour la production.

Annexe 2 – Plan type d'un parc de découvaion



Notes:

- Ø Les parcs de découvaion devront occuper 10% de la surface au sol totale, mais 15% en climat chaud.
- Ø Ils devront être froids et aérés mais comporter mangeoires et abreuvoirs (supplémentaires en Parc 1).
- Ø Paille ou copeaux aux Parcs 1 & 4, ciment brut au Parc 2 et sable au Parc 3.



Cet fiche management est la propriété d'Aviagen Turkeys Limited et les conseils qu'elle contient sont donnés à titre indicatif et peuvent avoir besoin d'être adaptés aux besoins spécifiques de chaque client. En tout cas ces conseils ne sauraient être considérés comme garantie de résultat.



Aviagen Turkeys Ltd.

Chowley Five, Chowley Oak Business Park, Tattenhall, Cheshire CH3 9GA

Tel: +44 (0)1829 772020 Fax: +44 (0)1829 772059

Web: www.aviagenturkeys.com

